

Configurazione Software di una rete locale

Questa documentazione è indicata per i sistemi operativi Windows 98 e Windows ME. Per gli utenti Windows 95 non sarà difficile adattare questa procedura.

Per consentire a due o più computer di comunicare tra di loro è condizione indispensabile che siano configurati in modo omogeneo: stesso protocollo, stessa classe di indirizzi, ecc.

Prima ancora di procedere con la configurazione è opportuno scegliere il protocollo adeguato. Si consiglia di utilizzare il protocollo NetBEUI nel caso in cui la rete non prevede accessi simultanei a Internet e presenta dimensioni relativamente piccole. NetBEUI è infatti un protocollo che non richiede particolari configurazioni.

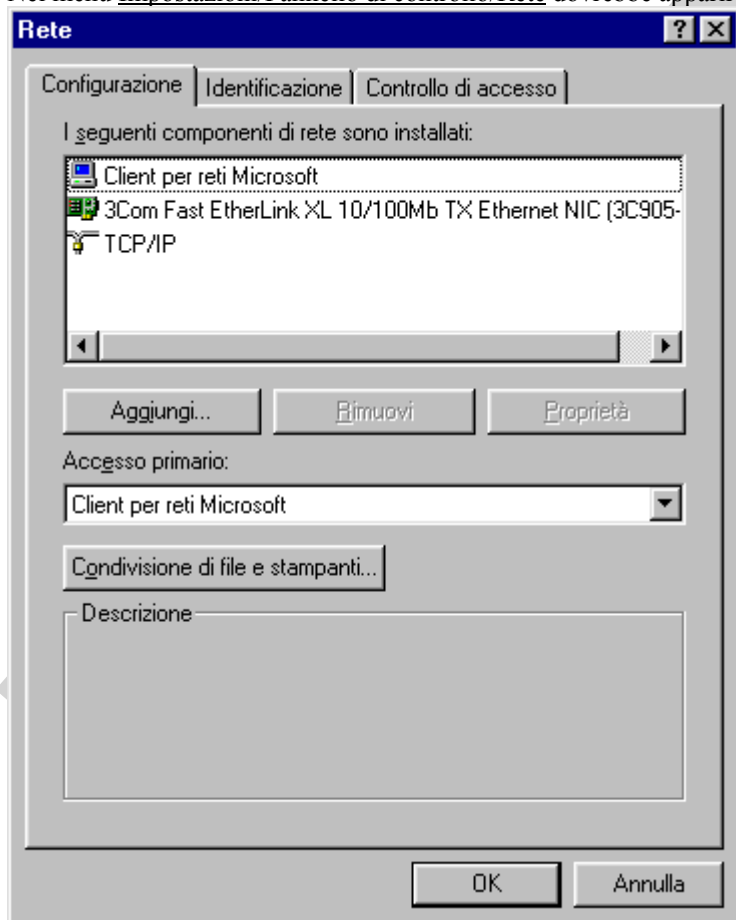
E' consigliabile utilizzare, invece, il protocollo TCP/IP (Transmission Control Protocol/Internet Protocol) se la rete locale ha o prevede di avere a breve un collegamento a Internet tramite software o router.

La procedura che segue illustra la configurazione della rete con TCP/IP. Per coloro che intendono installare NetBEUI basta aggiungere questo protocollo, eliminare TCP/IP e saltare lo STEP 3.

STEP 1: Installazione della scheda di rete e protocolli:

Completata l'installazione fisica della scheda di rete e dei relativi driver, Windows introduce automaticamente dei componenti nella sezione rete del pannello di controllo e mostra l'icona risorse di rete sul desktop. In particolare, Windows installerà automaticamente il protocollo TCP/IP e il Client per Reti Microsoft. Quest'ultimo modulo consente la gestione delle risorse condivise in rete.

Nel menù Impostazioni/Pannello di controllo/Rete dovrebbe apparire una finestra simile a questa:



Se non dovesse essere presente una di queste voci, bisogna procedere con l'installazione manuale:

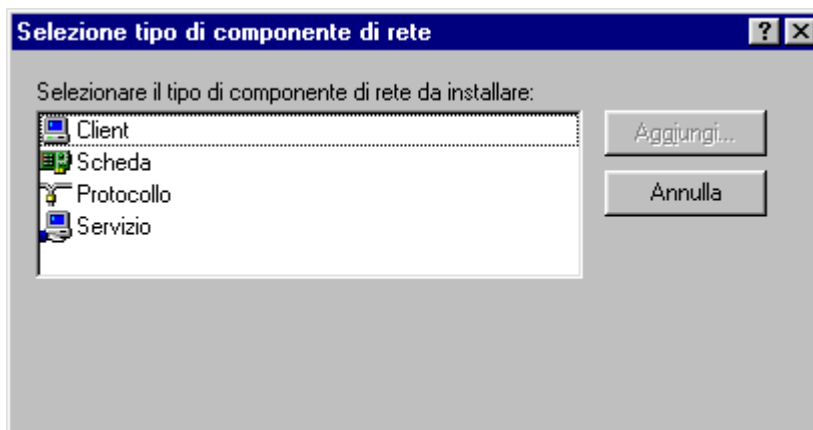
TCP-IP: Cliccare su Aggiungi, quindi su Protocollo, dalla sezione “produttore” selezionare Microsoft, dal riquadro a destra selezionare TCP-IP e cliccare su OK

Client per Reti Microsoft: Cliccare su Aggiungi; quindi su Client; Microsoft; Client per reti Microsoft e cliccare su OK

STEP 2: Aggiungere i componenti necessari.

Condivisione file e stampanti per reti Microsoft: Cliccare su Aggiungi; Servizio e installare Condivisione file e stampanti per reti Microsoft

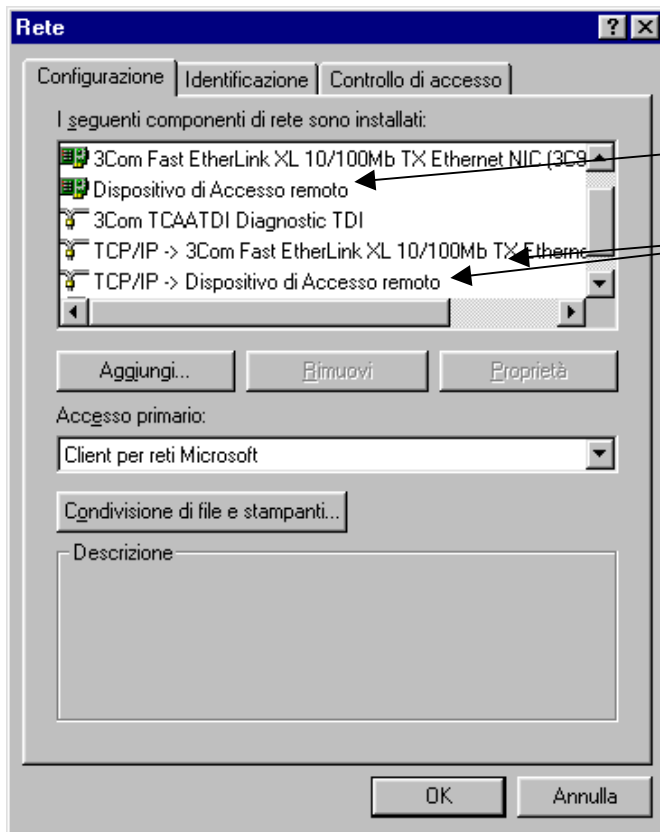
Cliccando sul pulsante Aggiungi comparirà questa finestra: da qui è possibile installare tutti i componenti necessari alla nostra LAN.



Note:

Se dovessero essere presenti altre voci come Client per reti Netware o IPX/SPX potete rimuoverle.

Se la macchina ha un collegamento ad Internet, nella finestra compariranno anche i driver della "scheda virtuale" di Accesso Remoto. Inoltre avremo due voci di TCP-IP, simile a quanto riportato in questa immagine:



Driver di accesso remoto necessario solo per il collegamento a Internet

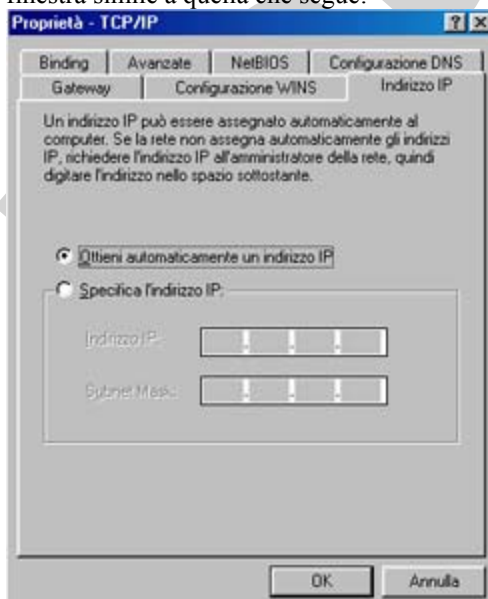
Le due voci del TCP/IP

Per la nostra rete locale non ci sarà bisogno di intervenire sulle impostazioni di Accesso Remoto: come si vede in figura, avremo due voci distinte per TCP/IP e bisognerà modificare soltanto quella relativa alla nostra scheda di rete appena installata.

Per finire, assicurarsi che nella casella Accesso Primario, visibile nell'immagine in alto, sia impostato Client per Reti Microsoft.

STEP 3: Configurazione Protocollo TCP/IP (NON NECESSARIA CON NETBEUI)

Terminata la fase di installazione dei moduli necessari procediamo con la configurazione del TCP/IP relativamente alla scheda di rete. Selezionare la riga TCP/IP → 3Com Fast EtherLink XL 10/100 e fare clic su Proprietà. Apparirà una finestra simile a quella che segue:



Attraverso questa finestra di dialogo si procederà alla configurazione del TCP/IP; utilizzando questo protocollo è necessario indicare un indirizzo IP che dovrà essere obbligatoriamente univoco, cioè ogni PC deve avere un indirizzo diverso.

Un indirizzo IP è composto da 4 numeri, ognuno dei quali può avere un valore compreso tra 0 e 255.

E' opportuno utilizzare indirizzi suggeriti dagli organi internazionali per la realizzazione di reti private. Nel nostro esempio, utilizzeremo questo intervallo di indirizzi IP:

da 192.168.1.1 a 192.168.1.254

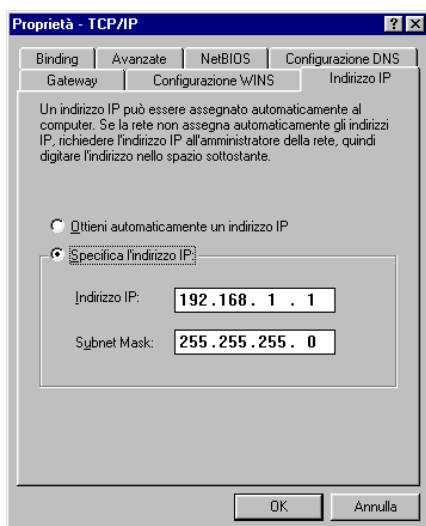
Ogni macchina avrà un indirizzo progressivo contenuto in questo intervallo. L'ultima cifra dell'indirizzo IP **deve avere valori diversi** da 0 e da 255.

ESEMPIO: 3 PC da collegare in rete, possiamo assegnare questi indirizzi IP :

192.168.1.1
192.168.1.2
192.168.1.3

Per ogni PC a cui si assegna un indirizzo IP è necessario specificare anche una Subnet Mask. La subnet è anch'essa un indirizzo IP a 32 bit; la sua funzione è quella di segmentare la rete in ulteriori sottoreti (se necessario).

La maschera standard per il nostro esempio è 255.255.255.0

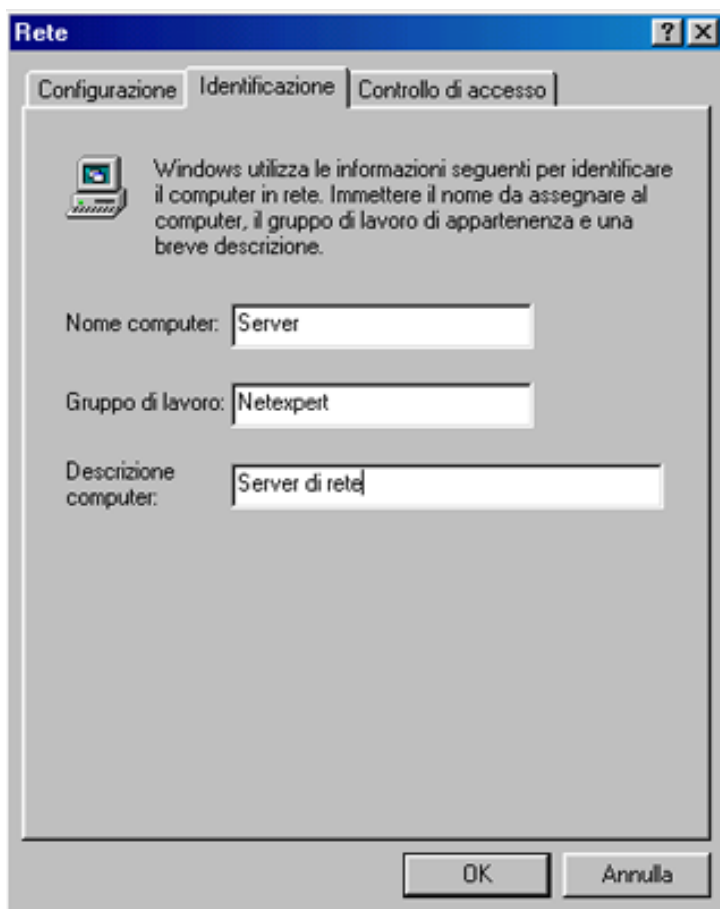


STEP 4: Gruppo di lavoro e condivisione risorse.

Da Pannello di controllo/Rete cliccare su Condivisione di file e stampanti e selezionare le due voci, come indicato nella figura che segue:



adesso nel menù Rete/Identificazione, si può assegnare un nome e una descrizione alla propria macchina e un nome per il gruppo di lavoro, che deve essere uguale per tutte le macchine, a meno che si decida di creare diversi gruppi di lavoro.



Al successivo riavvio è possibile scegliere quali risorse condividere. Queste risorse sono tipicamente Hard disk, lettori CD, supporti rimovibili, stampanti.

ESEMPIO: Condividere il proprio disco rigido

Da Risorse del Computer si accede ai dispositivi installati sulla propria macchina (FD, HD, CD, ecc); per condividere il disco rigido basta fare clic con il tasto destro sull'icona del disco e selezionare la voce Condivisione.....

Nella finestra di dialogo che compare è possibile assegnare un nome alla risorsa (questo sarà il nome visualizzato sulla rete) ed eventuali restrizioni (Sola lettura, Lettura/Scrittura, Password).

Documentazione prodotta dallo staff Netexpert.it. Tutti i diritti riservati.

La documentazione può essere riprodotta ed utilizzata liberamente per scopi istituzionali e formativi, e altresì rigorosamente vietato l'uso a fine di lucro. Gli autori non sono responsabili per danni recati a software o hardware causati da eventuali informazioni errate presenti in questo documento. Tutti i nomi o marchi registrati sono proprietà delle rispettive aziende.

Chiunque voglia segnalare errori, omissioni o suggerimenti può farlo all'indirizzo staff@netexpert.it